



**NATURENS
RIGE**

Vejledning til brug af generativ AI

Februar 2024



Kort intro til generativ AI

Ordforklaring

Sprogmodeller/AI modeller: Computerprogram der er trænet til at forstå og generere menneskeligt sprog gennem store mængder tekstdata. Fx ChatGPT, Bing og Gemini tidl. Bard.

Kunstig intelligens: Samlebetegnelse for computerprogrammer der udfører opgaver, der normalt kræver menneskelig intelligens.

Generativ AI: En særlig form for kunstig intelligens, der producerer nyt indhold som fx tekst og billeder.

Prompts: De spørgsmål eller kommandoer du giver til en AI model for at få et output.

Input: Teksten eller kommandoen du giver den generative AI.

Output: Teksten eller billedet du får tilbage fra den generative AI.

Bias: Indholdet kan være fremstillet ud fra forskellige værdisæt, som kan være forvrængende og stødende, f.eks. AI modellen foretrækker mænd fremfor kvinder, eller den nedprioriterer etniske minoriteter.

Vær i øvrigt opmærksom på, at de fleste AI modeller er trænet på amerikansk værdisæt, og det kan afspejle de svar, du får. Du bør være kritisk, når du arbejder videre med svaret.

Hvad er et godt prompt?

Et godt prompt er mere end blot en almindelig internetsøgning. For at få det bedste output ved brug af generativ AI, er det afgørende, at du har et godt prompt. Et godt prompt består af en sætning eller et spørgsmål, der beskriver, hvad du vil have modellen til at generere. Det skal være specifikt og klart formuleret, så modellen kan forstå, hvad du ønsker.

Du kan lave ét langt prompt, eller du kan bygge på efterhånden, som du får svar og dermed få uddybet de output, du får.

Du skal være opmærksom på...

At der er nogle udfordringer og forholdsregler, som er vigtige i arbejdet med generativ AI

Risiko for fejl: De generative AI modeller kan præsentere ukorrekte oplysninger på en overbevisende måde. Du bærer ansvaret for, hvad du bruger i dit arbejde.

Læringskurve: Det tager tid at lære at bruge generative AI modeller effektivt og fx instruere dem bedst muligt.

Risiko for opdigtede oplysninger: Generative AI modeller kan opfinde kilder og rapporter; verificér altid informationen.

Kritisk tænkning: Generative AI modeller kan bruges til skadelig aktivitet; overhold altid gældende lovgivning.

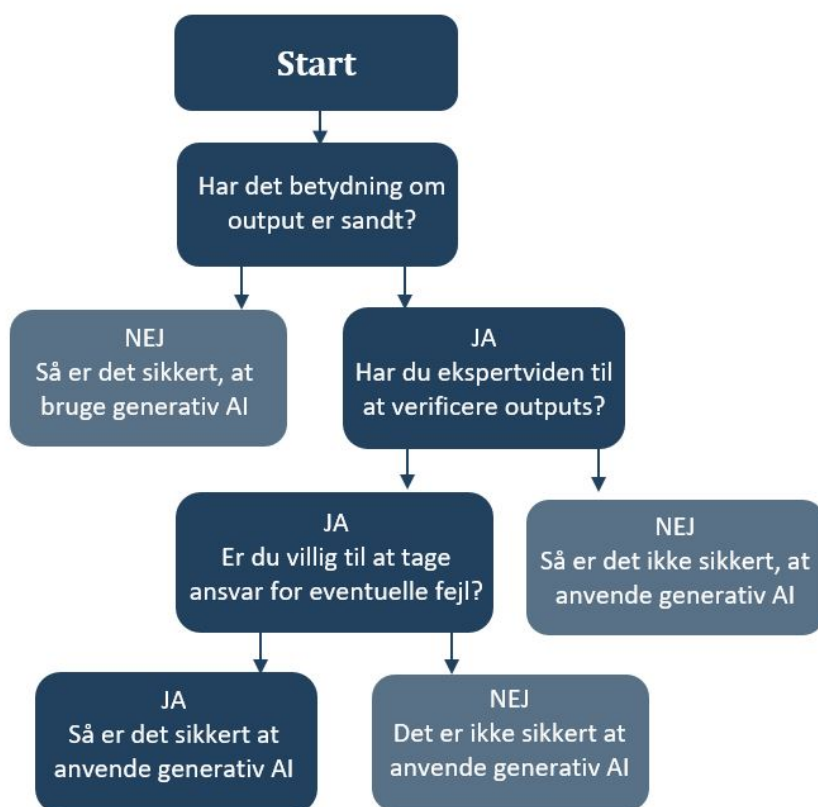
Indhold

Kort intro til generativ AI.....	1
Indhold	2
Hvornår kan jeg bruge generativ AI?	2
Hvad kan jeg bruge generativ AI til?	3
Retningslinjer for brug af generativ kunstig intelligens i RKSK.....	4
Proces og opbygning af prompts til tekst.....	5
Eksempler på prompts til tekst	6
Opbygning af en prompt til billeder	7
Eksempler på prompts til billeder	8
Miniguide	9

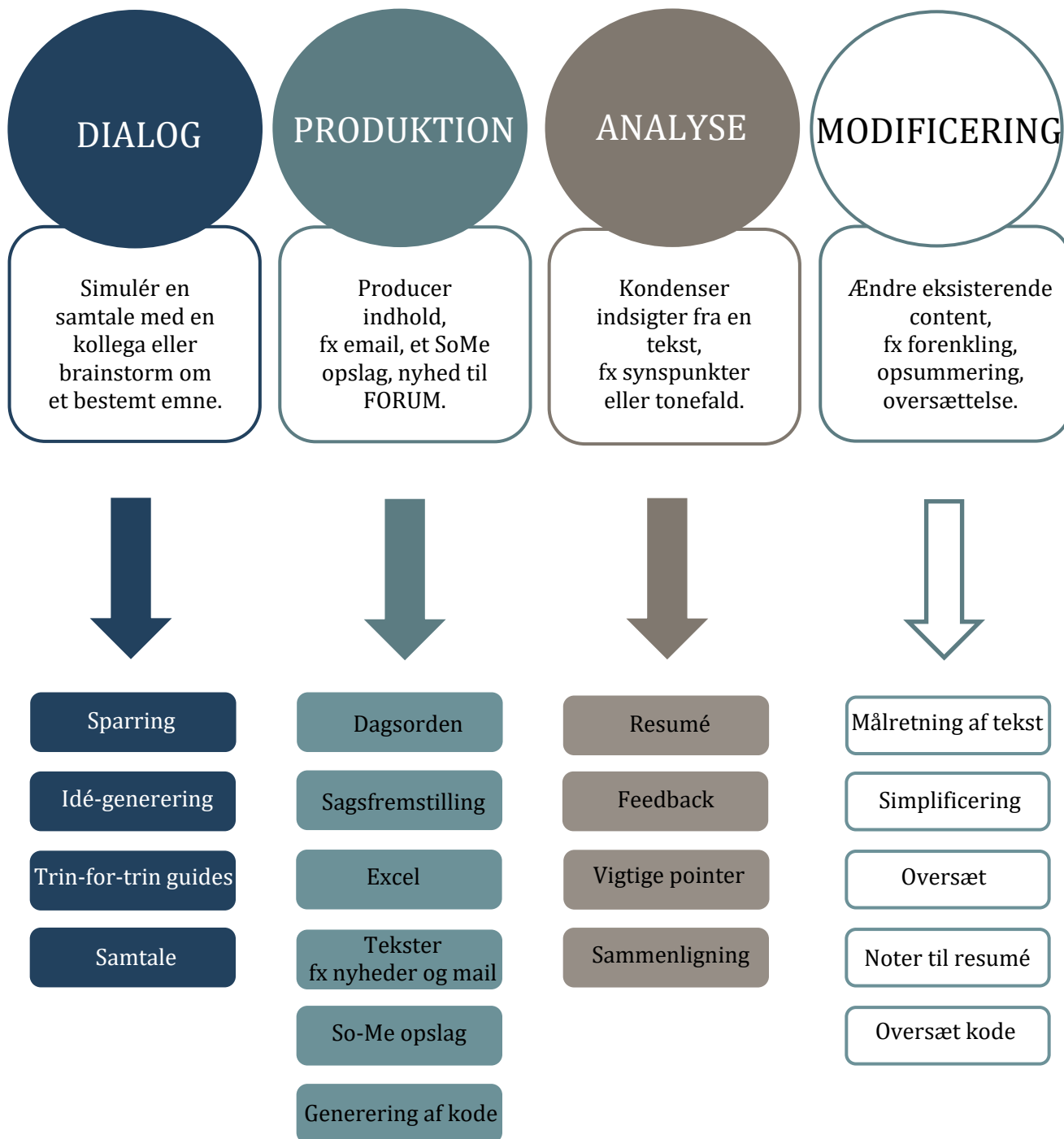
Hvornår kan jeg bruge generativ AI?

Generativ AI kan anvendes til mange forskellige områder. Det kan fx være til at få nye idéer og perspektiver; til at skrive tekster eller omformulere tekster, så de får et lavere lixtal; til at lave korrekturrettelser; til at producere grafisk materiale eller til at sammenfatte tekster.

Mulighederne er mange, når du blot forholder dig kritisk til anvendelsen af generativ AI. Som indledende overvejelse i forhold til, om du kan anvende generativ AI til din opgave, skal du forholde dig til følgende:



Hvad kan jeg bruge generativ AI til?



Retningslinjer for brug af generativ kunstig intelligens i RKSK

Hvis du bruger, eller overvejer at bruge, generative AI-modeller som bl.a. chatbots (fx ChatGPT, Bing og Gemini tidl. Bard), generativ stemme AI og AI-billedværktøjer, er der nogle vigtige ting, du skal huske.

Generativ kunstig intelligens er kunstig intelligens, der er i stand til at generere tekst, billeder eller andre medier ved hjælp af generative modeller. Generative AI-modeller lærer mønstrene og strukturen af deres inputtræningsdata og genererer derefter nye data, der har lignende egenskaber.

Muligheder og anvendelser

Tidsbesparelse: Brug generative AI-modeller til informationsøgning, rådgivning, kreativ skrivning og problemløsning.

Nye perspektiver: Få inspiration til forskellige tilgange i dit arbejde ved at bede generative AI-modeller om ideer.

Læringsmuligheder: Bed generative AI-modeller om at forklare komplekse koncepter på enkle måder.

Forberede præsentationer: Anvend billed- eller videobehandling for mere imponerende præsentationer.

Login: Du skal bruge din kommunale mailadresse til at tilgå de generative AI-platforme, når du bruger dem arbejdsmæssigt.

Udfordringer og forholdsregler

Risiko for fejl: De generative AI-modeller kan præsentere ukorrekte oplysninger på en overbevisende måde. Du bærer ansvaret for, hvad du bruger i dit arbejde.

Læringskurve: Det kan tage tid at lære at bruge generative AI-modeller effektivt og f.eks. at instruere dem bedst muligt.

Risiko for opdigtede oplysninger: Generative AI-modeller kan opfinde kilder og rapporter; verificér altid informationen.

Kritisk tænkning: Generative AI-modeller kan bruges til skadelig aktivitet; overhold altid gældende lovgivning.

Retningslinjer for brug af generative AI-modeller

Beskyt persondata: Personfølsomme, personhenførbare eller fortrolige oplysninger må aldrig deles i generative AI-modeller, hverken på skrift, ved indtale eller via billeder. Det inkluderer navne, adresser, CPR-numre, sags- og budgetoplysninger mv. Del heller aldrig dine egne personhenførbare data.

Kommunen har ikke databehandleraftale med de firmaer, der står bag de generative AI-modeller.

Husk etikken og ansvaret: Generative AI-modeller må ikke bruges til at træffe beslutninger i forhold til myndighedsager. Husk, at du er ansvarlig for konsekvenserne af de handlinger, du foretager baseret på de generative AI-modellers svar.

Vær kritisk: Husk, at kunstig intelligens ikke er menneskelig. Modellernes svar kan være unøjagtige eller endda faktisk forkerte. Kontroller altid de oplysninger, de giver dig. Reflektér og brug din egen vurdering og kritiske tænkning.

Brug generative AI-modeller fornuftigt, og med omtanke!

Husk, det du deler med de generative AI-modeller, deles med alle andre brugere i hele verden.

Proces og opbygning af prompts til tekst

Der findes ikke *et perfekt prompt*, men der er nogle gode principper for, hvordan du bygger strukturerede prompts op samt gode overvejelser før og efter din prompt, som du kan se i det følgende.

FØR

Forudsætninger: Forstå hvilke informationer eller output du har brug for.

Spørgsmål/prompts: Skriv et tydeligt, klart og kontekstbaseret spørgsmål/prompt.

Forståelse: Vurder om spørgsmålet/prompten er logisk og forståelig.

Fx inden du svarer mig, vil jeg gerne, at du fortæller mig, hvis der er ord eller begreber, der skal forklares; forklar hvordan du er kommet frem til dit svar.

Tone

Fx du skal lave et oplæg, du skal give feedback, hvordan forklarer jeg [emne].

Opgave

Fx oplægget skal tage 10 minutter, dit svar skal være formet som en email, du skal give et resume, dit svar skal være en punkt-opstilling.

Format

Fx du skal holde en workshop omkring [emne] for 50 medarbejdere i en kommune.

Kontekst

Fx oplægget skal minde om [beskrivelse], oplægget skal være skrevet i en højtidelig tone, din feedback må gerne komme i form af en SWOT analyse.

Eksempel

Rolle

Fx du er afdelingsleder i en kommune; du er oplægsholder med 5 års erfaring inden for Beskæftigelse; du er dansklærer.

Pålidelighed/gyldighed: Sammenlign informationerne med egen og andres viden.

Diskuter: Tag en diskussion med en kollega, og samarbejd om output og forståelse.

Vurder dit prompt: Udvikl det eller følg op.

EFTER

Eksempler på prompts til tekst

Der er flere modeller, du kan arbejde med, når du laver prompts. Du kan anvende den fulde model som ovenfor, men du kan også vælge KOF (kontekst, opgave og format) eller ROF (rolle, opgave og format), hvis du ikke har behov for så mange nuancer i dit output.

Prompt til analyse og viden søgning

Analyse af arbejdsgange i forhold til lovmedholdelighed

Du er nu min assistent, som er jurist og ansat i en kommune. Du skal gennemlæse nedenstående [beskriv hvad du indsætter: artikel, tekst osv.]. Når du læser den, skal du forholde dig til, om der kan være forhold, der strider mod Forvaltningsloven, Persondataloven, og om vi overholder regler for god forvaltningsskik: [Indsæt her].

Viden søgning (kan anvendes på Bing og Gemini tidl. Bard)

Jeg vil have et referat af den aktuelle artikel, som er målrettet, og som jeg kan dele med mit team. Prioriter de væsentlige pointer i artiklen, list dem med høj præcision og brug ikke mere end 500 tegn. Du skal derefter finde aktuelle live-links med artikler og nylige undersøgelser om [emne]. Dobbelttjek live-links for at sikre, at de linker til faktiske, relevante artikler, før du deler dem med mig. Ledsag linket med fem forskellige kommentarer, jeg kan tilføje målrettet mit team.

Prompt til mundtlige oplæg - PowerPoint

Du er en erfaren afdelingsleder ansat i en kommune. Du skal lavet et PowerPoint, som understøtter et mundtlig oplæg på ca. [tid i minutter] målrettet [publikum]. Du skal derfor lave udkast til oplægget om [emnet]. Inden du svarer, skal du tjekke om dine oplysninger er korrekte og henvise til dine referencer.

Prompt til skriftlige oplæg

Inspiration til Forum

Du er nu min sekretær og skal hjælpe mig med at lave et opslag på vores intranet målrettet [målgruppe]. Opslaget skal indeholde en overskrift, en kort teaser og beskrivelse af [emne]. Beskrivelsen skal være [udtryk] og beskrivelsen må højst være [antal] tegn.

Gennemgang af skriftligt materiale

Du er nu min retskrivningslærer, og skal læse korrektur på nedenstående tekst. Inden du retter teksten, vil jeg bede dig om at tjekke, om jeg modsiger mig selv i teksten, og om der er åbne spørgsmål.

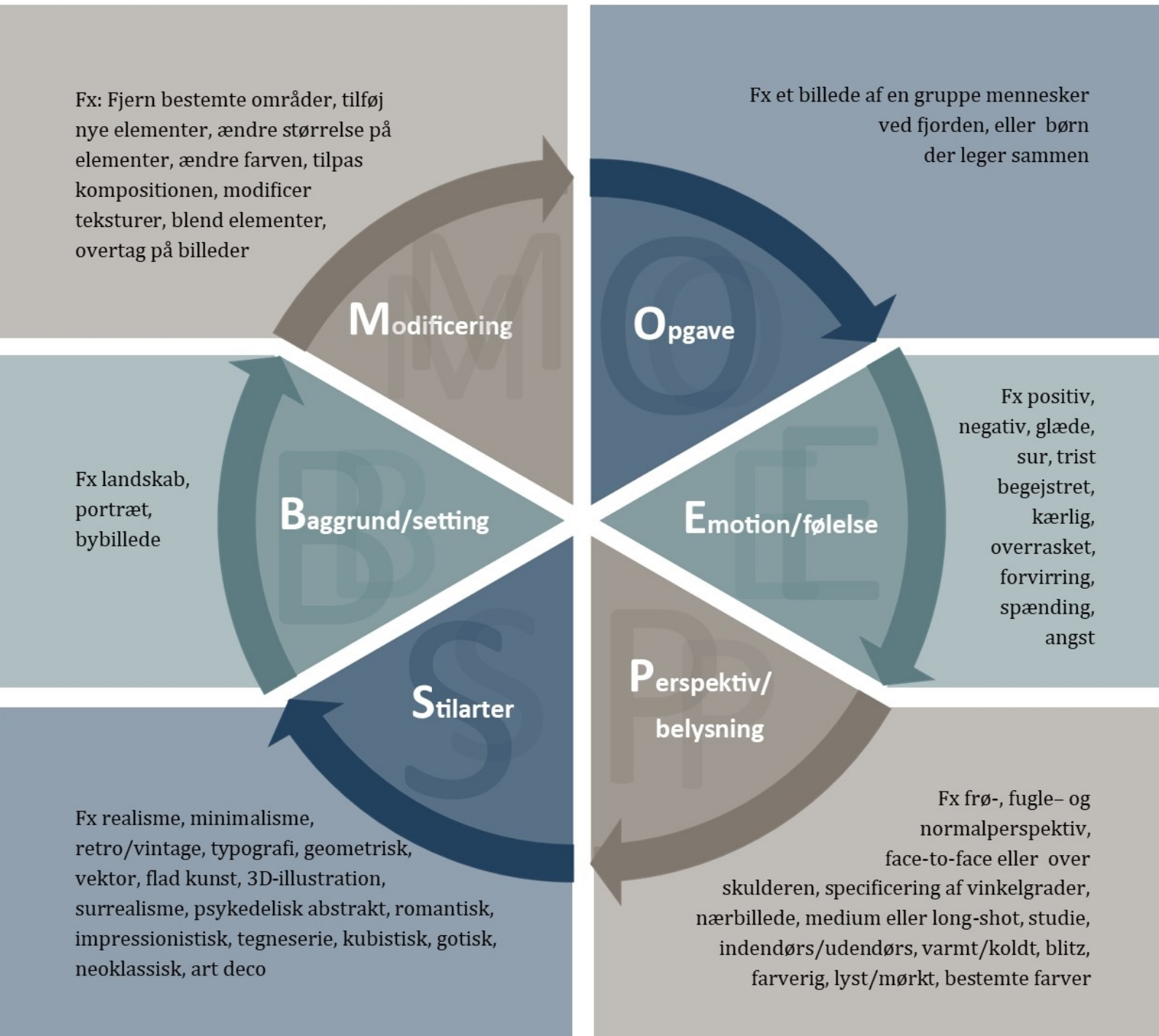
Prompt til idéudvikling fx til temadag/personalemøde/dagsorden

Du er ekspert i [emne], og skal hjælpe mig med at udvikle [format]. Jeg vil gerne have en liste med ideer til [format]. Du skal komme med både oplagte og utraditionelle ideer. Du skal fremhæve både styrker og svagheder ved [emnet], og til sidst skal du forslå forbedringer af [emnet].

Opbygning af en prompt til billeder

Generativ AI kan også anvendes til at generere billeder. Når du ønsker at generere et billede, skal du være opmærksom på andre ting i forhold til prompting.

Nedenstående model kan anvendes som guide i forhold til at generere billeder med generativ AI.



Eksempler på prompts til billeder

Prompt eksempel nr. 1

Jeg vil gerne have dig til at generere et realistisk billede af en hjemmesygeplejerske, der er på besøg hos en gammel dame. De sidder i hendes soveværelse og taler sammen. Den gamle dame er i nattøj, og sygeplejersken rækker den gamle dame et glas vand. Billedet skal være lyst. Det skal være i normalperspektiv og hjemligt. Billedet skal være i en varm tone. Stemningen er positiv.

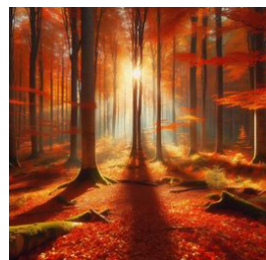


Prompt eksempel nr. 2

Du skal generere en illustration ud fra emnet "digital transformation". Den skal indeholde flere mennesker. Både voksne og børn. Stemningen er positiv. Du skal bruge mange farver i blå nuancer.

Prompt eksempel nr. 3

Jeg vil gerne have dig til at generere et billede af en skov en efterårs morgen, hvor solen skinner ind mellem træerne. Bladene har orange og røde nuancer. Billedet skal have klare farver og være realistisk.



Prompt eksempel nr. 4

Du skal generere et billede som viser en 3D illustration af en legeplads i en skolegård med bygninger på flere sider. Udtrykket skal være en arkitekttegning i sort/hvid og i fugleperspektiv.

Miniguide

Når du har fået erfaring med at prompte, kan du med fordel printe denne miniguide og have den liggende til inspiration.

Tips til gode kommandoer

Fortsæt: Når du ønsker, at AI'en skal udvide sit svar eller fortsætte med at genere indhold baseret på foregående kontekst.

Oversæt: Anmod AI'en om at oversætte en tekst eller en frase fra ét sprog til et andet fx "oversæt [frase] til fransk".

Kritik: Bed AI'en om at give konstruktiv kritik eller feedback på et stykke arbejde eller en ide.

Fordele og ulemper: Bruges når du vil have en vurdering af fordele og/eller ulemper ved et bestemt emne.

Opsummer: Når du har brug for en kortfattet oversigt over et emne eller et svar, bruger du "opsummer".

Brainstorm: Brug dette ord til at bede om kreative ideer eller forslag til et emne.

Præcisér: Hvis AI'ens svar er uklart eller utvetydigt, skal du bruge ordet "præcisér" for at anmode om en klarere forklaring.

Uddyb: Bruges hvis du har brug for mere information eller en dybere forklaring, bed da AI'en om at "udddybe" et bestemt punkt.

De hurtige, generelle prompts

Skriv et resume af følgende tekst på [længde] "[indsæt tekst]".

Skriv et socialt medie opslag om [emne] på [platform].

Omskriv følgende tekst og gør den lettere forståelig "[indsæt tekst]".

Forklar [emne] på en simpel måde, så en 10-årig kan forstå det.

Omskriv denne bullets liste til en tekst på [antal ord] og brug [sprogtype] til at forme punkterne "[indsæt tekst]".

Læs korrektur på følgende tekst, ret grammatik- og stavefejl og kom med forslag til at forbedre budskabet i teksten "[indsæt tekst]".

Skriv en mail der svarer på følgende mail "[indsæt mail]". Mailen skal være [begrænsninger].

Gode råd til at prompte

Et prompt behøver ikke være langt. Kædeprompt/dialogbaseret: spørg i skridt. Vær så specifik som mulig. Undgå ord med flere betydninger. Inkluder kendte bias [fx køn, nationalitet].

Vælg imellem

- ROF – rolle, opgaver, kontekst.
- KOF – kontekst, opgaver, format.
- OKREFT – opgave, kontekst, rolle, eksempel, format, tone.

Tekst

Opgave

Rolle

Format

Kontekst

Eksempel

Tone

Skrivestile

- Informative
- Akademiske
- Narrative
- Journalistiske
- Beskrivende
- Passioneret
- Empatisk
- Teknisk
- Formel
- Professionel
- Afslappende
- Venlig
- Juridisk
- Overbevisende
- Uformel
- Humoristisk

Stilarter

- Realisme
- Minimalisme
- Retro/vintage
- Typografi
- Geometrisk
- Vektor
- Flad kunst
- 3D illustrationer
- Neoklassisk
- Surrealistisk
- Psykedelisk
- Abstrakt
- Romantisk
- Impressionistisk
- Tegneserieagtig
- Kubistisk

Links

ChatGPT

[Link til ChatGPT](#)

Bing

[Link til Bing](#)

Gemini

[Link til Gemini](#)

Dansk GPT

[Link til Dansk GPT](#)

Billeder med Bing

[Link til at lave billeder med Bing](#)

Se flere gode, kommunale prompts her:

[Komponents prompt-bank](#)

Kompositioner

Perspektiv

- Frø-, fugle og normalt perspektiv
- Face to face eller over skulderen
- Specificering af vinkelgrader
- Nærbillede, medium eller longshot

Belysning

- Studie
- Indendørs/udendørs
- Varmt/koldt
- Blitz
- Farverig
- Lyst/mørkt
- Bestemte farver

Emotion/følelse

- Positiv/glæde
- Negativ/sur
- Trist/forvirring
- Angst
- Begeistret
- Overrasket
- Spænding

Baggrund/setting

- Landskab
- Portræt
- Bybillede

Opgave

Perspektiv

Modificering

Følelse

Stilarter

Baggrund

Billeder